

FLUSS ENTDECKEN – Der Wasserwander-Lehrpfad

Der Wasserwander-Lehrpfad möchte Ihnen Lust auf die Hunte machen und Sie animieren, an der einen oder anderen Stelle auszusteigen, um sich näher mit dem **Lebensraum Fluss**, seinen Besonderheiten und bisherigen Entwicklungen zu beschäftigen. Genießen Sie Ruhe und Natur auf dem Wasser und begleiten Sie die Hunte auf ihrem Weg durch Geest, Heide, Moor und Marsch. Von Wildeshausen bis Oldenburg leben etwa 40 Brutvogelarten an der Hunte: **Flussuferläufer, Gebirgsstelze, Eisvogel** und **Uferschwalbe** sind die markantesten, da sie direkt vom Boot aus beobachtet werden können. Andere, wie **Nachtigall** oder **Sumpfrohrsänger**, leben in den Uferwäldern und -gebüsch.

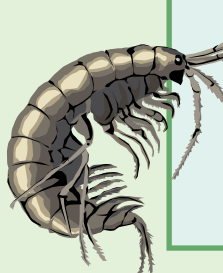
Mit am häufigsten ist in der Hunte der **Bachflohkrebs** zu finden: Er kommt nur dort vor, wo das Wasser einen hohen Sauerstoffgehalt aufweist; Bachflohkrebse sind also ein lebendes Gütesiegel für die Gewässerqualität.

Die Hunte ist nicht nur ein Fluss, sie ist das Zentrum eines **Netzwerks verschiedenster Gewässertypen** unterschiedlichster Größen. Fast alle größeren Bäche und Gräben im

Seitenraum der Hunte streben ihr zu. Sie befördert also nicht nur eigenes Quellwasser, sondern wird von zahllosen Gräben und Bächen gespeist. Zusammen mit diesen »nachgeordneten« Gewässern bildet die Hunte ein sogenanntes **Biotopeverbundsystem** – oder mit anderen Worten: Ein Netzwerk aus verschiedenen Lebensräumen.

Traumhaft schön und windungsreich fließt die Hunte am **Barneführerholz** vorbei. Ihr Uferbereich wird hier und da von Sandbänken gesäumt, die oft nur für kurze Zeit erhalten bleiben. Früher gab es hier auch **Rieselwiesen**, eine Besonderheit des Huntetals. Als Rieselwiesen bezeichnet man Flächen, die durch wasserbauliche Maßnahmen künstlich bewässert werden. Hierfür wurden bereits von 1872 bis 1881 insgesamt vier Staueschleusen gebaut.

Doch einige Baumaßnahmen schaden auch der Tierwelt: Das Stauwehr am Oldenburger Kraftwerk konnte Wanderfische wie Lachs, Meerforelle und Flussneunauge nicht passieren. Deshalb wurde hier 2006 eine **Fischaufstiegsanlage** (»Fisch-treppe«) gebaut.



Oldenburg

Ehemalige Residenzstadt, präsentiert sich heute als Universitätsstadt mit vielseitigem kulturellem Angebot, einem klassizistischen Stadtbild und einer historischen Altstadt

SEHENSWERTES: Schloss, Schlossgarten, St. Lamberti-Kirche
FREIZEITANGEBOTE: Landesmuseum Natur und Mensch (mit einer Ausstellung über die Hunte), Landesmuseum für Kunst und Kulturgeschichte, Horst-Janssen-Museum, Edith-Ruß-Haus für Medienkunst, Oldenburgisches Staatstheater, Kulturretage, Theaterhof 19, Figurentheater Laboratorium, Kulturzentrum PFL, EWE Arena, Hallen-, Freizeit- und Flussbad OLantis Huntebad, Freizeitroute Bornhorst pur

Tourist-Information Oldenburg

Kleine Kirchenstraße 10 | 26122 Oldenburg
 Tel. 01805-93 83 33 (14 Cent/Min.) | Fax 0441-361 61 35 0
 info@oldenburg-tourist.de | www.oldenburg-tourist.de



Vervielfältigungserlaubnis für die TK 25 erteilt durch die GL Oldenburg vom 16.1.2007 (D2 23371 N)

1000 m
 Maßstab 1:25 000



Wardenburg

Der Hauptort der gleichnamigen Gemeinde wird umrahmt von Hunte und Lethe. Marsch, Geest und Moor prägen die Landschaft. Vielfältige Einkaufs- und Speisemöglichkeiten sind in und um Wardenburg zu finden.

SEHENSWERTES: Glockenturm, Museum Alte Ziegelei Westerholt, Moor- und Bauernmuseum Benthullen, Schmiede Bunjes

Tourist-Information »umtref«

Friedrichstraße 16 | 26203 Wardenburg
 Tel. 04407-209 07
 www.umtref.de | tourist-info.umtref@ewetel.net

Sandkrug

Ort der Gemeinde Hatten mitten im Naturpark »Wildeshäuser Geest« nahe an der Hunte gelegen. Im Ortszentrum befindet sich der Bahnhof.

SEHENSWERTES: Druckereimuseum, Naturschutzgebiet Barneführerholz, Osenberge mit 20 m hohen Sanddünen
UMGEBUNG: »Künstlerdorf« Sandhatten mit Galerien, Großsteingräbern und Jugendherberge; Freizeitzentrum Kirchhatten mit Freibad, Minigolf, BMX-Radsportanlage und Tennisplätzen; Schmiedemuseum in Hatterwisting

Tourist-Information Hatten

Kirchhatten | Hauptstraße 21 | 26209 Hatten
 Tel. 04482-922 266 | Fax 04482-922 239
 tourist@hatten.de | www.hatten.de



Huntlosen

Ort der Gemeinde Großenkneten, liegt zwischen Hunte und Lethe, verfügt über einen Bahnhof, zahlreiche Direktvermarkter mit Hofläden, viele Großsteingräber.

SEHENSWERTES: St. Briccius Kirche (13. Jhd.), Huntloser Moor, Hegeler Wald

FREIZEITANGEBOTE: naturkundliche Radrundwege, Wanderwege, Kutsch- und Planwagenfahrten, Gästeführungen, Reitanlagen

UMGEBUNG: Naturschutzgebiet Ahlhorner Fischteiche mit zahlreichen Teichen, Urwald und Fischaufzucht-Station, Gräberfeld Hesperbusch, Großsteingräber »Visbeker Bräutigam und Braut«, Biohof Bakenhus mit Lehrpfad, Windmühle Hengstlage, Wassermühle Heinefelde, zwei weitere Bahnhöfe in Ahlhorn und Großenkneten

Tourist-Information Großenkneten

Markt 3 | 26197 Großenkneten | Tel. 04435-600 117 | Fax 04435-600 200
 touristinfo@grossenkneten.de | www.grossenkneten.de

Dötlingen

Dötlingen wartet mit einem idyllischen Dorfkern mit historischen, reetgedeckten Fachwerkhäusern auf. Zudem ist es ein typisches norddeutsches Künstlerdorf mit vielen kleinen Galerien.

SEHENSWERTES: St. Firminuskirche (mittelalterliche Feldsteinkirche), Tabknhof (größtes Fachhallenhaus Nordwestdeutschlands), Püttenhus und Heuerhaus, 1 000-jährige Dorfeiche.

UMGEBUNG: Gierenberg (33 m ü. NN) mit Ausblick auf das Huntetal. Wander- und Radwege, Rundweg Huntepadd, Großsteingrab Glaner Braut.

Gemeinde Dötlingen

Hauptstraße 26 | 27801 Neerstedt
 Tel. 04432-95 00 | Fax 04432-95 01 00
 gemeinde.doetlingen@doetlingen.de | www.doetlingen.de



Wildeshausen

Luftkurort und Verwaltungssitz des Landkreises Oldenburg mit sehenswerter Altstadt.

SEHENSWERTES: spätromanische Alexanderkirche, Rathaus mit einem hochgotischen Treppengiebel, Glockenspiel am Stadthaus, Remter (Kapitelhaus, 10. Jhd.), Dampfkornbranntweinbrennereimuseum, Druckereimuseum

FREIZEITANGEBOTE: Hallen- und Freibad, Kinderland »Rämmi Dämmi«, Reitanlage, Golfplatz, Bowlingbahn, Go-Kart-Bahn, Rad- und Wanderwege, Sinneserfahrungsmeile

UMGEBUNG: Naturpark Wildeshäuser Geest. Megalithgräber und verschiedene Hügelgräber wie Pestrupe Gräberfeld, Kleinenkneiter Steine, Bargloyer Steinkiste und Hohe Steine.

Tourist-Information Wildeshausen

Rathaus | 27793 Wildeshausen
 Tel. 04431-65 64 | Fax 04431-92 92 64
 info@verkehrsverein-wildeshausen.de | www.verkehrsverein-wildeshausen.de

Kanutouren für Familien, Gruppen, Naturgenießer und Schulklassen

Alle Teilstrecken sind von unterschiedlichem Charakter, jede verfügt über ihren ganz besonderen Reiz. Vom Wasser aus erhalten Sie unvergleichliche Landschaftseindrücke. Sie gelangen an Stellen, die nur auf dem Wasserweg zu erreichen sind. Zum Kennenlernen der Hunte und zum Erlernen des Kanufahrens eignen sich Tagestouren am besten. Für Touren über mehrere Tage gibt es verschiedene Übernachtungsangebote an der Strecke: vom Campingplatz bis zum Sterne-Hotel.

Familien- oder Betriebsausflüge, Klassenfahrten, Tagesausflüge mit Picknick, kombinierte Fahrrad- und Kanutouren oder individuelle Genießer-Wochenenden – es gibt viele Möglichkeiten, die Hunte per Boot zu entdecken. Individualtouren können sich direkt an die Tourist-Informationen wenden.

Kein Kanu, keine Ahnung – aber Lust aufs Paddeln?
 Kanuveranstalter vermieten Boote und bieten Paddelangebote an. Paddelerfahrung ist nicht notwendig.

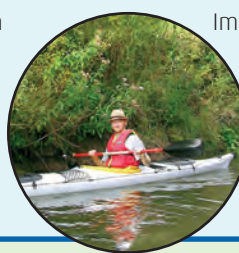
Die Kanuveranstalter weisen in die Technik von Kajak oder Kanadier ein.

Das Rundum-Sorglos-Paket: Sie melden sich telefonisch an. Am Startpunkt liegen die Boote bereit, und Sie erhalten eine Paddel-Einweisung und praktische Tipps für die Tour. Am Ende der Tour werden Sie vom Vermieter wieder abgeholt.

Kanadier oder Kajak?

Der Kanadier wird im Sitzen oder Knien mit dem Stechpaddel vorwärts bewegt. Seine bekannteste Urform ist das Birkenrindenkanu der Indianer.

Im Kajak sitzt man mit ausgestreckten Beinen und schwingt ein Doppelpaddel zur Fortbewegung. Es ist den Booten der Inuit nachempfunden.



Kanuveranstalter und Vermieter

Yeti Sport & Reisen*

Donnerschwerstraße 48 | 26123 Oldenburg
 Tel. 0441-85 6 85 | www.yeti-OL.de
ANGEBOTE: Vermietung, geführte Touren, Kurse, Boots- und Personentransporte, Pauschalangebote für Familien, Gruppen, Schulklassen, Jugendgruppen, flussökologische Führungen, Bogenschießen, Tipi-Camp
BOOTSTYPEN | MATERIAL: Canadier PE und Royaleboote: C1-C4, 1-er und 2-er Kajaks, Mannschaftsboote 6–10 Personen

FIPS Sportfreizeiten*

Tannenkampstraße 4 | 26131 Oldenburg
 Tel. 0441-50 70 03 | www.fips-ol.de
ANGEBOTE: Vermietung, geführte Touren, Boottransporte, Pauschalangebote für Familien, Gruppen, Schulklassen, Jugendgruppen
BOOTSTYPEN | MATERIAL: Canadier PE und Royaleboote C2–C4, 1-er Kajaks

Sundowner

Jörn Kloppner | Grüner Weg 37 | 26203 Wardenburg
 Tel. 0172-434 35 30
ANGEBOTE: Sozialpädagogisch orientierte Gruppenfahrten und Bogenschießen
BOOTSTYPEN | MATERIAL: Canadier PE C2–C3

Easy Rider

Jörgen Kaupart | Falkenhardt 13 | 49356 Diepholz
 Tel. 05441-25 00
ANGEBOTE: Canadier-Kurse
BOOTSTYPEN | MATERIAL: Canadier C2–C4 Royale, 1-er Kajaks, PE

Die Hunte unterliegt natürlichen und kulturbedingten Veränderungen und Gefahren. Wir weisen vorsorglich darauf hin, dass eine Haftung für eventuell auftretende Schäden nicht übernommen werden kann.

Herausgeber
 Mai 2007



Förderung durch



Entwickelt und unterstützt durch die Arbeitsgruppe »Kanutourismus Hunte«

Weitere Informationen

Gästedienst
 Naturpark Wildeshäuser Geest
 Delmenhorster Straße 6
 27793 Wildeshausen
 Tel. 04431-85 351 | Fax 04431-85 432
 info@naturparkwildeshausergeest.de



www.naturparkwildeshausergeest.de
 www.steinzeitreise.de

GESTALTUNG: volker und welt, Oldenburg

TEXT: Dipl.-Biol. Mönch Moritz | www.moritz-umweltplanung.de

LUFTAUFNAHME: Foto Wöltje | **KANUFOTOS:** Bundesvereinigung Kanutouristik

DRUCK: Prull Druck, Oldenburg



www.hunte-natur.de